

NOC・会場設営

KADOKAWA Connected

和田 元紀

・ 社内公募で有志スタッフを募集

東松裕道さんの画面が共有されています

2. CHONOCのミッション

- ✓ CHONOCを楽しむ>来場者へのNW提供
 - 楽しいとは？
 - 実験しても良い
 - 間違っても良い (生放送回線はだめよw)
 - 重要なのは・・・
 - CHONOCが楽しいこと
- CHONOCが楽しければ、結果はついてくる

4

ユーザー

- ユーザーを追加
- 高木 裕 (あなた)
- 和田元紀
- 立松裕道
- 寺田孝司
- 大田
- 役村
- 立松裕道
- ...

16:06 | CHONOC キックオフ (リモートor1F会議室「超」)



NOCチーム

- コアメンバ
 - 設計、config
- 公募メンバ
 - 会場設置機器の準備・試験、
監視環境の構築

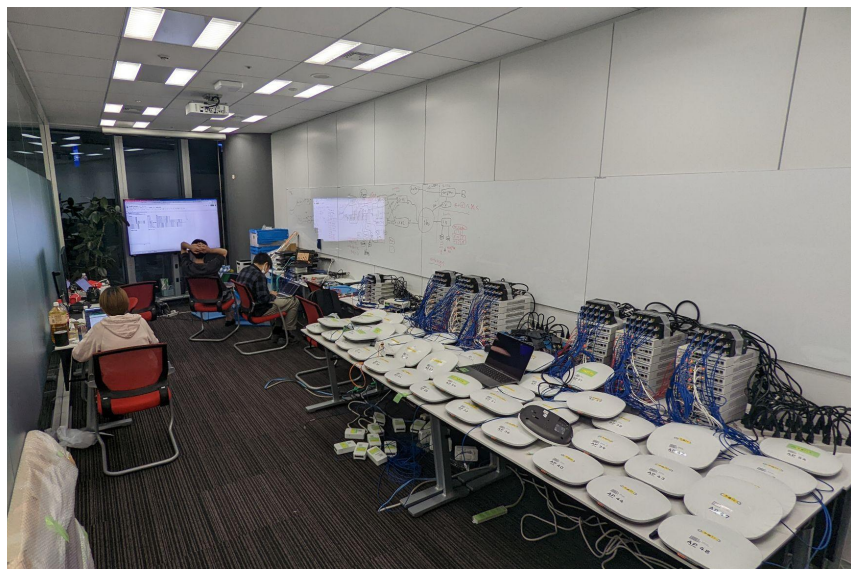


ホットステージ

会議室を1か月半のあいだ占有し会場設置機器を構築



- NEC IX2215 60台
- Aruba AP535 80台



ホットステージ



ホットステージ

データセンター側も構築



梱包・運搬

- 幕張メッセに運んだ機材は、ハイエース1台分にもなり



持ち込んだ装備

- UTPケーブル認証機
- 無線LANサイトサーベイツール
- ライトソースとパワーメーター
- 光端面観察機
- 監視画面投影用大型モニタ



会場設営

- NOCチーム
 - 配信ネットワークのコア機器設置
 - 光ケーブルの接続

- 業者さん
 - 各ブースのルーターとAPとダムハブの設置
 - UTPケーブルの敷設・配線・結線

会場設営

- イベント会場ネットワークの施工を得意としている会社さんと、ネットワークインフラに強い我々がタッグを組み
- それぞれの強みを生かして会場のネットワーク設営を実施



会場設営の様子

- 大量のUTPケーブル



会場設営の様子

- 幕張メッセには、ケーブルやパイプを通すために格子状に地下ピットがある



ゲームならまるでゾンビが出てきそうな空間

配信ネットワークの機器



ブースネットワークの機器



監視



トラブル時の体制

1. 初動対応部隊(公募メンバー)が現地に走る
2. 2次対応部隊(コアメンバー)が現地に走る



会場での連絡手段

- IPトランシーバ
 - 電話やweb会議アプリと違い、電波状態が悪い状況でもある程度は利用可能

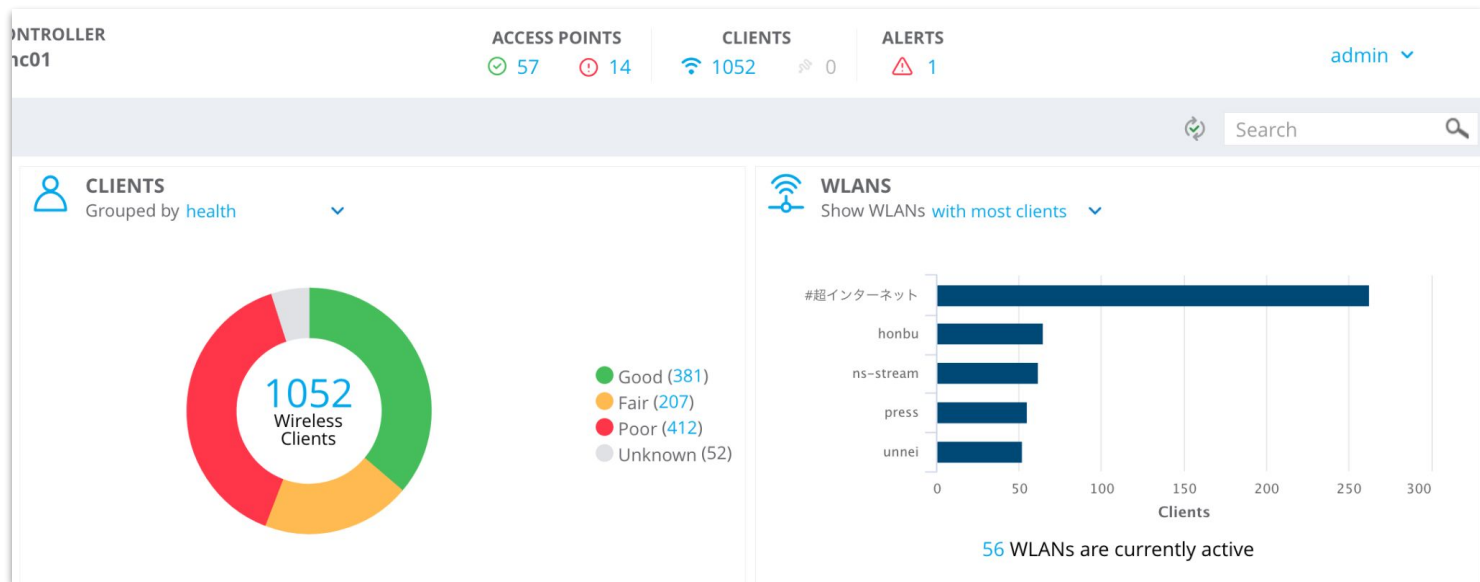


移動手段

会場内の移動は自転車を使用

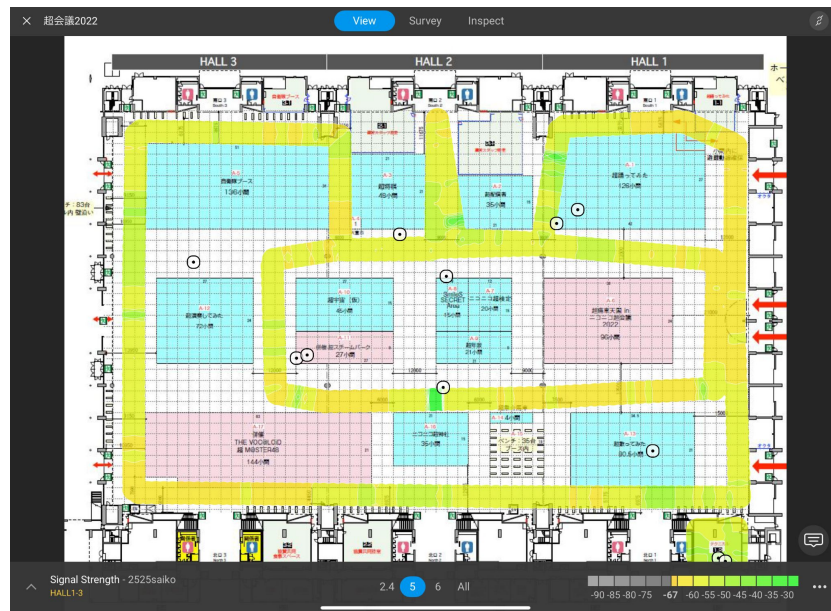


公式にはアナウンスしていなかったが、
接続してくれた方が約**260**端末



無線LAN

- 無線LANサイトサーベイツールを使い会場の電波強度を測定



成果

- ブース単体でみた場合は障害やトラブルが発生したことはあったが、ホール全体のトラブルはなかった
- コストは、4分の1削減できた

こんなトラブルがありました

- 構内配線の区間で10G-SRでリンクが上がらない！

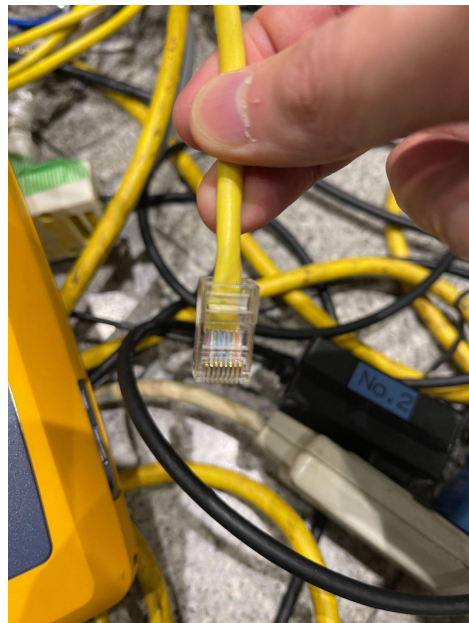
- 構内配線がOM1だった
(構内配線の仕様確認をしていなかった)

- 1G-LXのトランシーバを使いリンクアップ^o (1G-SXがなかった)



こんなトラブルがありました

- 特定のブースで配信が途切れる
 - ケーブル認証機で調査したら、ケーブル不良が判明
 - ケーブルの張替えを実施



まとめ

- 毎年手探りで実験を繰り返しています
- 今回はこうやったが、また次回は別のやり方を取り入れたり常に良いものを目指しています

今年は...

2023年も...

ニコニコ超会議2023

2023年4月下旬開催！

皆様遊びにきてください！！



2023年は、また新たな試みを予定

- フレッツ光クロス
- ホール間接続にダークファイバ

協賛者様を絶賛募集中

ご興味ある方がいらっしゃったらお声がけください！



質問がございましたら
是非お願いします！



最後に

超会議2023のあとに、
またNOGの場で議論させていただけたら
思っております

ご清聴ありがとうございました